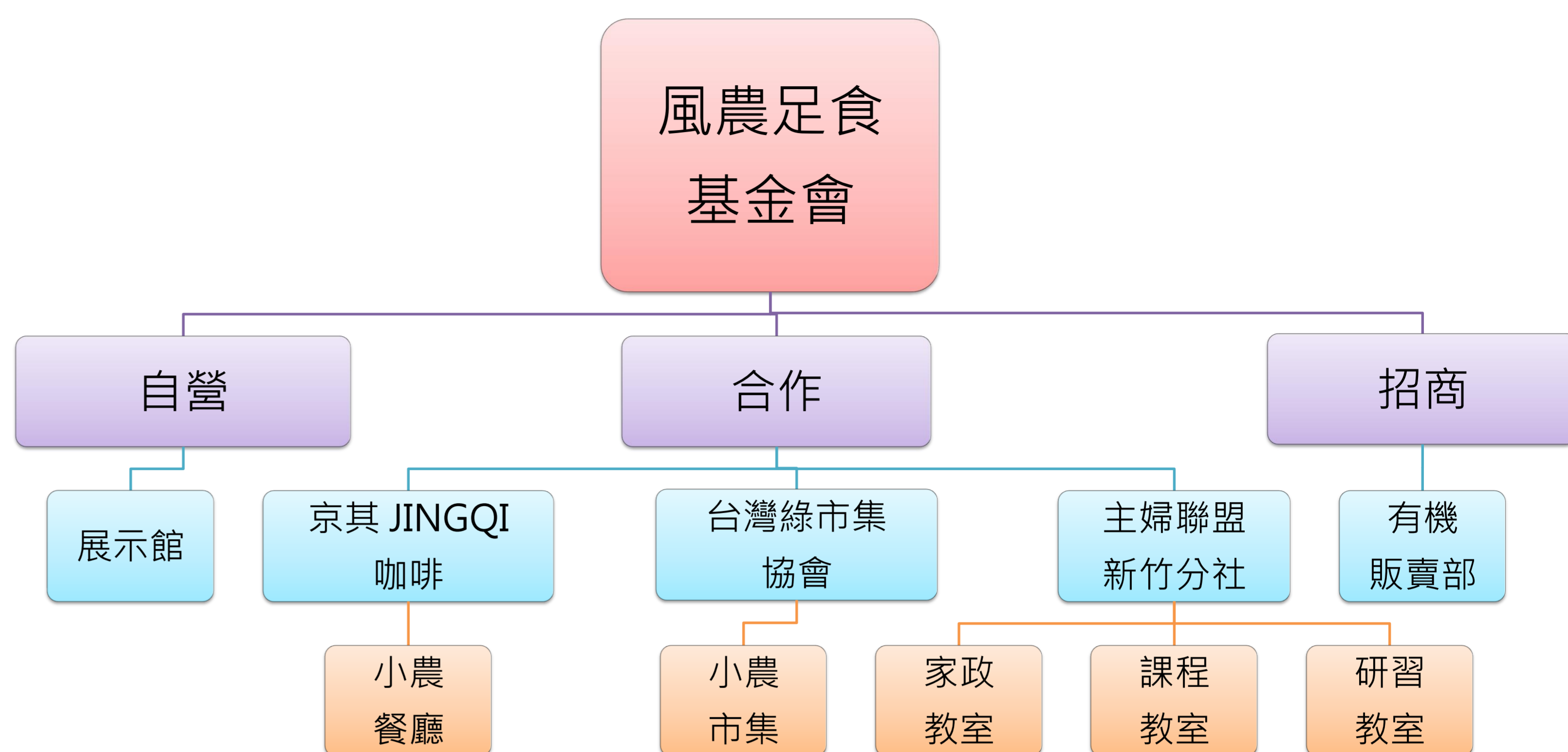


# 風農足食

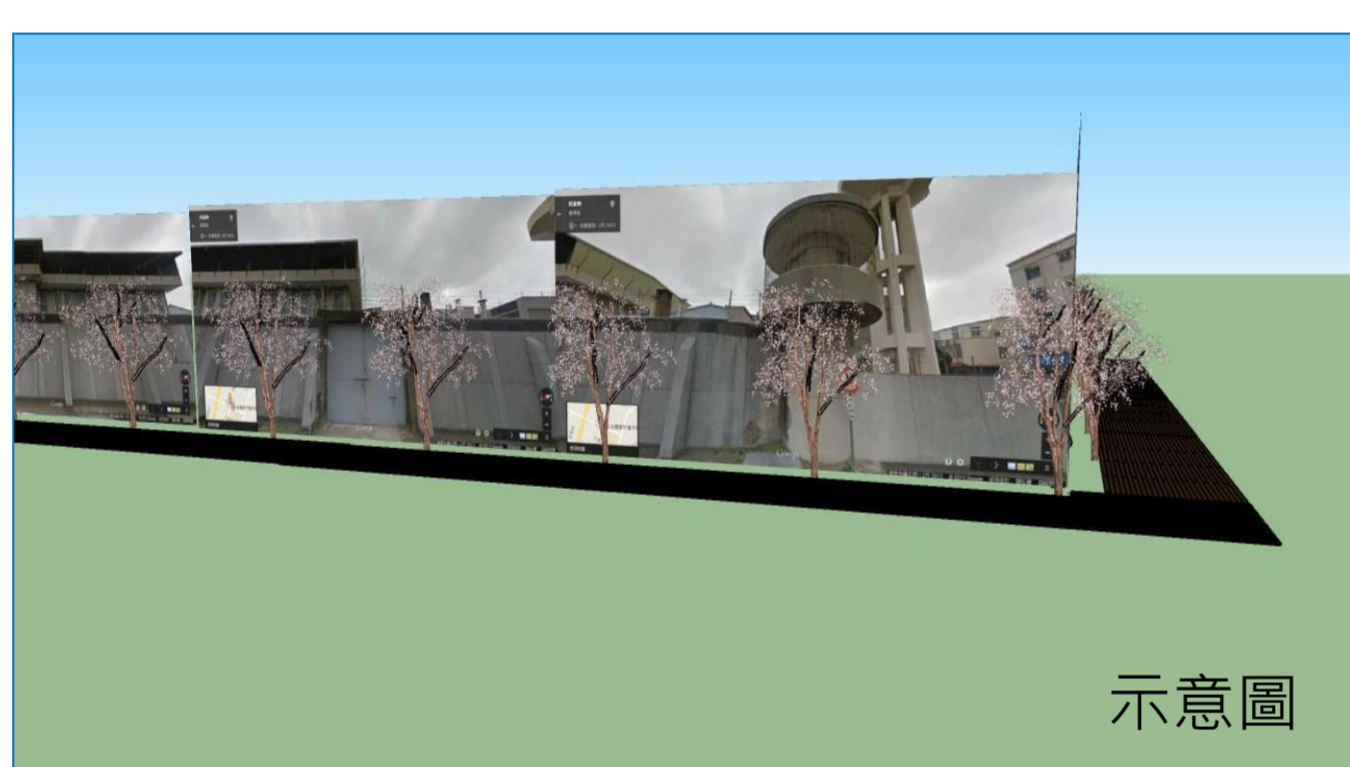
## 營運模式

政府以機關外部業務委託民間協助執行管制之條件委託本基金會，本組織為環境保護類基金會，設立基金的額度為新台幣五百萬元。每年獲得台積電文教基金會五百萬元之捐款。負責園區的修繕、維護管理及各區營運合作對象權利義務之洽談與簽約等業務。



## 分期修繕以及外部規劃

設定第一期修建由政府提供資金修繕，首先讓餐廳、市集慢慢開始營運，並打造園區入口意象建築(展覽區B6)。之後由餐廳的權利金、租金及場地租借費收益與申請政府各類經費補助款(教育部補助推動社區要點、教育部青年發展署之青年社區參與行動計畫等)及每年台積電文教基金會五百萬元之捐款、政府每年提撥五百萬元，進行第二期研習教室區逐步整修。後經由同樣方式將第三期其餘數棟建築修繕完畢。

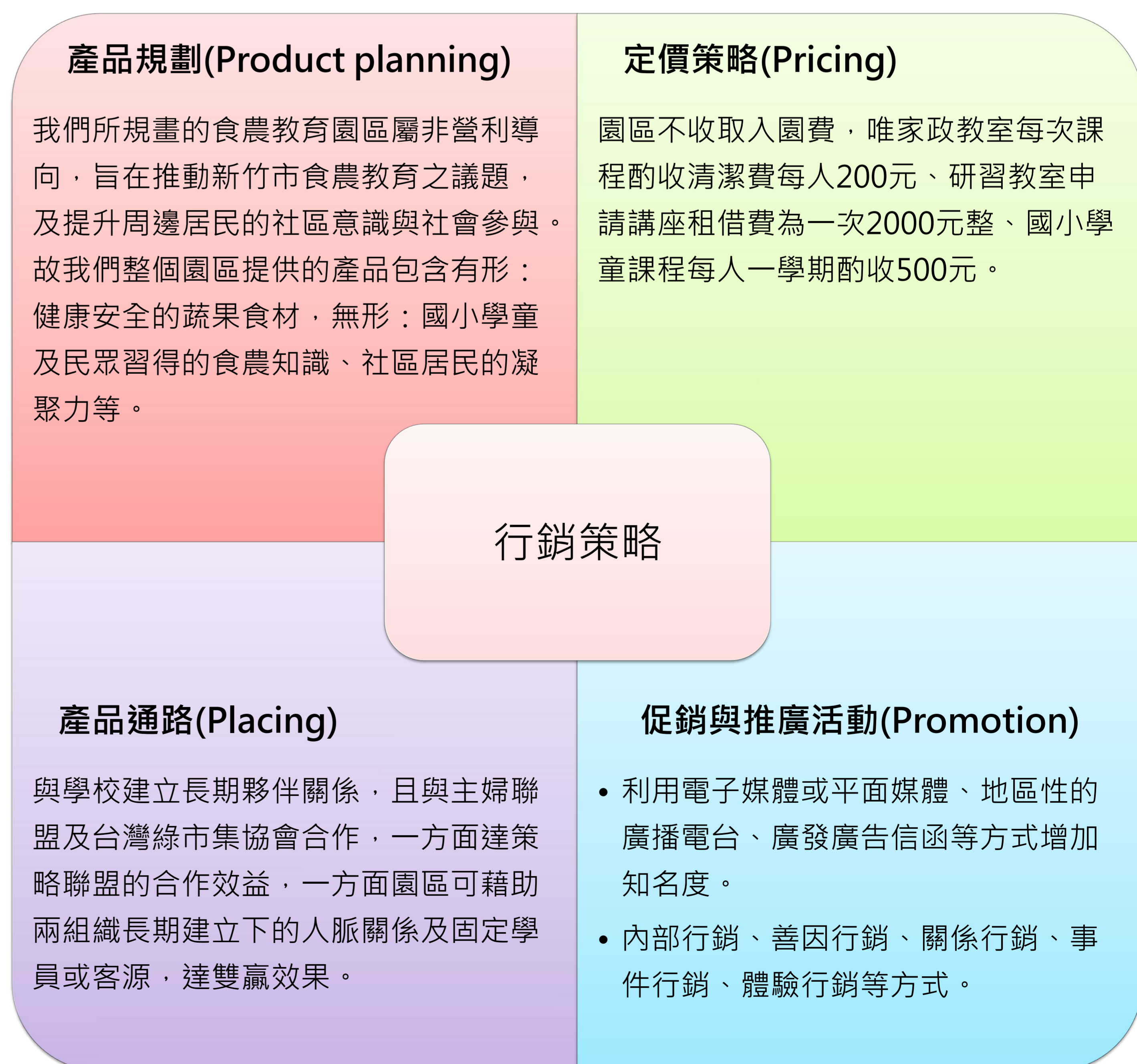


## 行銷策略

### 一、目標消費族群

- 小農餐廳：周邊居民及新竹市民對飲食健康有所關注者。
- 有機販賣部：周邊住戶居民。
- 小農市集：周邊住戶及新竹市民對食材來源、栽種過程有所關注者。
- 家政教室：西門國小、民富國小三年級學生、擁有穩定基礎之家庭主婦，或對健康食材烹飪感興趣者。
- 課程教室：西門國小、民富國小三年級學生。
- 研習教室：對此議題願意投入、吸收知識之民眾。

### 二.行銷策略



## 未來展望

配合分期修繕發展，達到短中長期之目標展望。

- A.短期：增加附近居民對這塊土地的認同感及社區意識的建立。
- B.中期：穩定和學校合作，並有穩定的研習人數。
- C.長期：食農園區經營維持長期穩定狀態。